

Zarządzenie Nr IV/42 /2015
Burmistrza Miasta Jasła
z dnia 17 kwietnia 2015 roku

w sprawie nadania Regulaminu Straży Miejskiej w Jaśle

Na podstawie art. 6 ust. 2 ustawy z dnia 29 sierpnia 1997 r. o strażach gminnych (Dz. U. z 2013 r. poz. 1383 ze zm.) **zarządzam, co następuje:**

§ 1

Nadaje się Straży Miejskiej w Jaśle Regulamin określający jej strukturę organizacyjną w brzmieniu stanowiącym załącznik nr 1 do niniejszego zarządzenia.

§ 2

Traci moc Zarządzenie Nr III/17/2011 Burmistrza Miasta Jasła z dnia 7 lutego 2011 roku.

§ 3

Zarządzenie wchodzi w życie z dniem podpisania.

BURMISTRZ

Ryszard Pabian

Załącznik Nr 1
do Zarządzenia Nr IV/42.../2015
Burmistrza Miasta Jasła
z dnia 17 kwietnia 2015 roku

REGULAMIN STRAŻY MIEJSKIEJ W JAŚLE

ROZDZIAŁ I

Postanowienia ogólne

§ 1

Regulamin określa strukturę organizacyjną z uwzględnieniem zasad i trybu kierowania oraz zakresu zadań poszczególnych stanowisk i komórek organizacyjnych Straży Miejskiej w Jaśle.

§ 2

Ilećroć w Regulaminie jest mowa o:

1. Burmistrz – należy przez to rozumieć Burmistrza Miasta Jasła,
2. Urzędzie – należy przez to rozumieć Urząd Miasta w Jaśle,
3. Komendancie – należy przez to rozumieć Komendanta Straży Miejskiej w Jaśle,
4. Straży – należy przez to rozumieć Straż Miejską w Jaśle,
5. Regulaminie – należy przez to rozumieć Regulamin Straży Miejskiej w Jaśle,
6. Ustawie o strażach – należy przez to rozumieć ustawę z dnia 29 sierpnia 1997 r. o strażach gminnych (Dz. U. z 2013 poz. 1383 ze zm.).

§ 3

1. Straż jest jednostką organizacyjną Miasta Jasła, umiejscowioną w strukturze Urzędu na prawach wydziału, utworzoną na podstawie Zarządzenia nr 5/92 Burmistrza Miasta Jasła z dnia 31 stycznia 1992 r. w celu ochrony porządku publicznego na terenie miasta Jasła, działającą na podstawie przepisów:

- 1) ustawy z dnia 8 marca 1990 r. o samorządzie gminnym (Dz. U. z 2013 r. poz. 594 ze zm.),
 - 2) ustawy o strażach oraz aktów wykonawczych do tej ustawy,
 - 3) ustawy z dnia 21 listopada 2008 r. o pracownikach samorządowych (Dz. U. z 2014 r. poz. 1202) oraz aktów wykonawczych do tej ustawy,
 - 4) niniejszego Regulaminu i innych przepisów w zakresie ochrony porządku i spokoju publicznego obowiązujących na terenie Miasta Jasła.
2. Straż spełnia służebną rolę wobec społeczności lokalnej, wykonując swoje zadania z poszanowaniem godności i praw obywateli.

§ 4

1. Terenem działania Straży jest Miasto Jasło.
2. Siedziba Straży mieści się w Jasle przy ul. PCK 2a.
3. Straż używa pieczęci prostokątnej, o treści: „Straż Miejska w Jasle, ul. PCK 2a, 38-200 Jasło”.

§ 5

Nadzór nad działalnością Straży sprawuje:

1. Burmistrz,
2. W zakresie określonym przez przepisy ustawy o strażach wojewoda przy pomocy komendanta wojewódzkiego Policji.

ROZDZIAŁ II

Struktura organizacyjna

§ 6

1. Komendanta zatrudnia na podstawie umowy o pracę Burmistrz, po zasięgnięciu opinii właściwego terytorialnego komendanta wojewódzkiego Policji.
2. Urząd jest pracodawcą w rozumieniu ustawy o pracownikach samorządowych oraz Kodeksu pracy.

§ 7

1. Straż kieruje Komendant.
2. Przełożonym Komendanta jest Burmistrz.
3. Komendant jest przełożonym wszystkich strażników oraz pracowników zatrudnionych w Straży.

4. Decyzje wewnętrzne Komendant podejmuje w formie poleceń i pism okólnych.

§ 8

1. Komendant wykonuje swoje zadania przy pomocy strażników i pracowników Straży.
2. Struktura organizacyjna Straży przewiduje następujące stanowiska:
 - a) stanowiska kierownicze urzędnicze (strażnicze):
 - 1) Komendant,
 - 2) Zastępca komendanta.
 - b) stanowiska urzędnicze (strażnicze):
 - 1) Aplikant,
 - 2) Młodszy strażnik,
 - 3) Strażnik,
 - 4) Starszy strażnik,
 - 5) Młodszy specjalista,
 - 6) Specjalista,
 - 7) Starszy specjalista,
 - 8) Młodszy inspektor,
 - 9) Inspektor,
 - 10) Starszy inspektor.
 - c) pozostałe stanowiska urzędnicze.
 - d) stanowiska pomocnicze i obsługi.

§ 9

W Straży stopnie i określające je dystynkcje są tożsame z pełnioną funkcją – zajmowanym stanowiskiem.

§ 10

1. W strukturze organizacyjnej Straży wyodrębnia się:
 - 1) Zespół patrolowo – interwencyjny,
 - 2) Zespół operatorów monitoringu,
 - 3) Zespół ds. wykroczeń,
 - 4) Kancelarię.
2. Limity etatowe zatrudnienia w Straży określa Burmistrz po zasięgnięciu opinii Komendanta i Sekretarza Miasta.

3. Szczegółowy przydział pracowników do poszczególnych zespołów określa Komendant w uzgodnieniu z Burmistrzem.
4. Schemat struktury organizacyjnej przedstawia załącznik nr 2 do niniejszego Zarządzenia.

§ 11

Komendantowi podlega bezpośrednio Zastępca Komendanta, strażnicy i pozostali pracownicy.

§ 12

Do realizacji określonych zadań Komendant może tworzyć poza ustaloną strukturą doraźne zespoły złożone ze strażników i innych pracowników Straży.

ROZDZIAŁ III

Zakres zadań dla poszczególnych stanowisk i komórek organizacyjnych

§ 13

Do zadań Komendanta należy w szczególności:

1. w zakresie bieżącego kierowania Strażą:
 - a) planowanie, organizowanie i kierowanie działaniami Straży,
 - b) koordynowanie oraz sprawowanie nadzoru nad pracą podległych strażników i pozostałych pracowników Straży oraz dokumentacją prowadzoną w Straży,
 - c) zapewnienie prawidłowego i terminowego wykonywania zadań służbowych,
 - d) ustalanie zasad i wytycznych do sporządzenia planów i programów działania,
 - e) organizowanie i utrzymywanie stałych kontaktów roboczych z podmiotami współdziałającymi ze Strażą (zwłaszcza z Policją) w zakresie zapobiegania popełnianiu przestępstw i wykroczeń oraz zjawiskom kryminogennym,
 - f) zapewnienie racjonalnego wykorzystania środków wyposażenia, w tym nadzór nad właściwą eksploatacją pojazdu służbowego,
 - g) organizowanie szkoleń doskonalących i stosownych instruktaży, jak również nadzór nad ich przebiegiem,
 - h) nadzór nad dyscypliną pracy i przestrzeganiem przepisów bhp i ppoż.,
 - i) dokonywanie bieżącej analizy stanu zagrożenia porządku publicznego na terenie miasta i dostosowywanie do niego pracy Straży,

- j) przygotowanie projektu budżetu miasta w zakresie Straży oraz nadzór nad jego prawidłową realizacją,
 - k) ustalanie szczegółowego harmonogramu czasu pracy strażników i pozostałych pracowników Straży oraz dokonywanie jego szczegółowego rozliczenia,
 - l) przeciwdziałanie występowaniu w Straży negatywnych zjawisk w zakresie stosunków międzyludzkich takich jak mobbing czy dyskryminacja oraz niezwłoczne wyjaśnienie wszelkich przypadków wskazujących na ich występowanie,
 - m) nadzór nad przetwarzaniem danych osobowych w ramach zadań realizowanych przez Straż,
- 2) w zakresie prewencji:
- a) analizowanie meldunków i raportów z pracy podległych strażników o rodzaju i miejscach występowania naruszeń przepisów porządkowych i lokalizowanie zagrożeń,
 - b) wykorzystanie do takich analiz sygnałów i informacji pochodzących z lokalnych mediów,
 - c) opracowywanie skutecznych metod i środków przeciwdziałania wymienionym zagrożeniom,
 - d) opracowywanie i wdrażanie przyjętych programów prewencyjnych,
 - e) współdziałanie z organami państwowymi, samorządowymi i instytucjami społecznymi w zakresie zapobiegania popełnianiu przestępstw i wykroczeń oraz zjawiskom kryminogennym,
- 3) w zakresie przedsięwzięć administracyjno - biurowych i szkoleniowych:
- a) bieżący nadzór nad poprawnością i zasadnością sporządzanych wniosków o ukaranie do wydziału II karnego Sądu Rejonowego,
 - b) nadzorowanie prawidłowości prowadzonych postępowań mandatowych i systemu ich rozliczeń,
 - c) przyjmowanie w sprawach skarg i wniosków związanych z funkcjonowaniem Straży i jej pracowników oraz ich rzetelne załatwianie,
 - d) sporządzanie stosownych sprawozdań dotyczących funkcjonowania Straży i rezultatów prowadzonych działań,
 - e) projektowanie, opracowywanie i wykonywanie wewnętrznych aktów normatywnych,
 - f) nadzór nad realizacją planów urlopowych.

§ 14

Do zadań Zastępcy Komendanta należy w szczególności:

1. zastępowanie Komendanta podczas jego nieobecności.

2. analizowanie skuteczności wykonywanych zadań Straży.
3. bieżące analizowanie zagrożeń dla porządku publicznego w oparciu o dostępne informacje i podejmowanie stosownych działań.
4. wyznaczanie pracownikom Straży doraźnych zadań.
5. prowadzenie okresowych odpraw strażników, mających na celu analizę bieżących zadań i sposobu ich realizacji.
6. prowadzenie czynności kontrolnych w zakresie zleconym przez Komendanta oraz wykonywanie innych zadań zleconych przez niego.

§ 15

Do zadań Zespołu patrolowo – interwencyjnego należy realizacja ustawowych zadań Straży, a w szczególności:

1. patrolowanie przypisanych rejonów, diagnozowanie występujących tam zagrożeń, podejmowanie współpracy w tym zakresie z innymi podmiotami, instytucjami i społecznością lokalną z uwzględnieniem analizy występujących zagrożeń oraz pojawiających się potrzeb,
2. czuwanie nad porządkiem i egzekwowanie przepisów prawa o ruchu drogowym w zakresie posiadanych kompetencji,
3. reagowanie na wszelkie przejawy łamania prawa ze szczególnym uwzględnieniem czynów o charakterze chuligańskim, aktów niszczenia mienia, czynów godzących w spójność i porządek publiczny, ujmowanie sprawców przestępstw, przewóz osób do policyjnej izby zatrzymań,
4. prowadzenie działań proekologicznych, egzekwowanie przestrzegania określonych przepisami wymogów w zakresie utrzymania porządku i czystości w gminie i ochrony środowiska,
5. zabezpieczanie imprez sportowych, kulturalnych i religijnych,
6. konwojowanie dokumentów, przedmiotów wartościowych lub wartości pieniężnych dla potrzeb Miasta Jasła,
7. patrolowanie terenów szkolnych i miejsc gromadzenia się dzieci i młodzieży,
8. współpraca z zarządami osiedli w zakresie zapewnienia porządku publicznego i czystości na terenie osiedli,
9. koordynowanie współpracy z innymi komórkami organizacyjnymi Urzędu i podmiotami zewnętrznymi przy realizacji wspólnych działań na rzecz Miasta Jasła.

§ 16

W Zespole patrolowo – interwencyjnym wyróżnia się komórkę dyżurnych.

Do zadań komórki dyżurnych należy w szczególności:

1. przyjmowanie i zlecanie do realizacji zgłoszeń i interwencji,
2. koordynowanie pracy patroli w terenie,
3. sporządzanie dokumentacji dotyczącej prowadzonych działań,
4. współdziałanie z innymi służbami na terenie miasta,
5. utrzymywanie łączności z patrolami i innymi służbami na terenie miasta,
6. bieżąca współpraca z Miejskim Centrum Zarządzania Kryzysowego w Jaśle, Policją, Strażą Pożarną oraz innymi instytucjami w zakresie:
 - a) ratowania życia, zdrowia oraz mienia,
 - b) usuwania awarii technicznych, skutków klęsk żywiołowych oraz likwidacji innych zagrożeń,
7. analizowanie zdarzeń, zagrożeń, ostrzeganie oraz przekazywanie informacji,
8. dyżurny kieruje bieżącą działalnością Straży pod nieobecność Komendanta i jego Zastępcy.

§ 17

Do zadań Zespołu operatorów monitoringu należy w szczególności:

1. zapobieganie przestępstwom, wykroczeniom i wypadkom poprzez obserwowanie i rejestrację za pomocą kamer monitoringu zdarzeń, które zachodzą w miejscach publicznych,
2. niezwłoczne przekazywanie dyżurnemu, patrolom Straży lub Policji informacji o zaobserwowanych zagrożeniach i czynach zabronionych w obszarze objętym obserwacją,
3. utrwalanie dowodów przestępstwa lub wykroczenia,
4. ochrona obiektów komunalnych i urządzeń użyteczności publicznej,
5. prowadzenie raportów, dokumentowanie ujawnionych zdarzeń mających charakter wykroczenia lub przestępstwa zgodnie z przyjętą metodyką,
6. zabezpieczenie techniczne Straży poprzez zakup, montaż, konserwację i zlecanie napraw wyposażenia technicznego straży.

§ 18

Do zadań Zespołu ds. wykroczeń należy w szczególności:

1. prowadzenie spraw karnych oraz reprezentowanie Straży w postępowaniach przed sądem,
2. prowadzenie spraw związanych z ewidencją i rozliczaniem mandatów karnych,
3. wyposażenie Straży w środki przymusu bezpośredniego, umundurowanie oraz prowadzenie wymaganej dokumentacji w tym zakresie,

4. gromadzenie i przechowywanie akt spraw zgodnie z instrukcją kancelaryjną i jednolitym rzeczowym wykazem akt.

§ 19

W Zespole ds. wykroczeń wyróżnia się komórkę profilaktyki.

Do zadań komórki profilaktyki należy w szczególności:

1. prowadzenie działań profilaktycznych na terenie placówek szkolno – oświatowych,
2. patrołowanie terenów szkolnych i miejsc gromadzenia się dzieci i młodzieży,
3. prowadzenie postępowań w stosunku do nieletnich,
4. organizowanie szkoleń na temat występujących zagrożeń dla rodziców, nauczycieli, pedagogów itp.,
5. współpraca z instytucjami, jednostkami w zakresie profilaktyki dla dzieci i młodzieży.

§ 20

Do zadań Kancelarii należy w szczególności:

1. prowadzenie obsługi kancelaryjno – biurowej Straży,
2. prowadzenie gospodarki materiałami i wyposażeniem,
3. ewidencjonowanie korespondencji przychodzącej i wychodzącej,
4. wykonywanie innych zadań zleconych przez Komendanta.

ROZDZIAŁ IV

Postanowienia końcowe

§ 21

Komendant ponosi odpowiedzialność za przestrzeganie postanowień Regulaminu.

§ 22

1. Dokonywanie zmian w Regulaminie Straży następuje w trybie przewidzianym do jego nadania.
2. Prawa i obowiązki pracowników Straży, zasady dyscypliny pracy oraz inne sprawy związane z wewnętrznym porządkiem pracy określa Regulamin Pracy Urzędu.
3. W sprawach nieuregulowanych niniejszym Regulaminem mają zastosowanie przepisy ustawy o strażach oraz inne przepisy wykonawcze.

BURMISTRZ

Ryszard Pabian



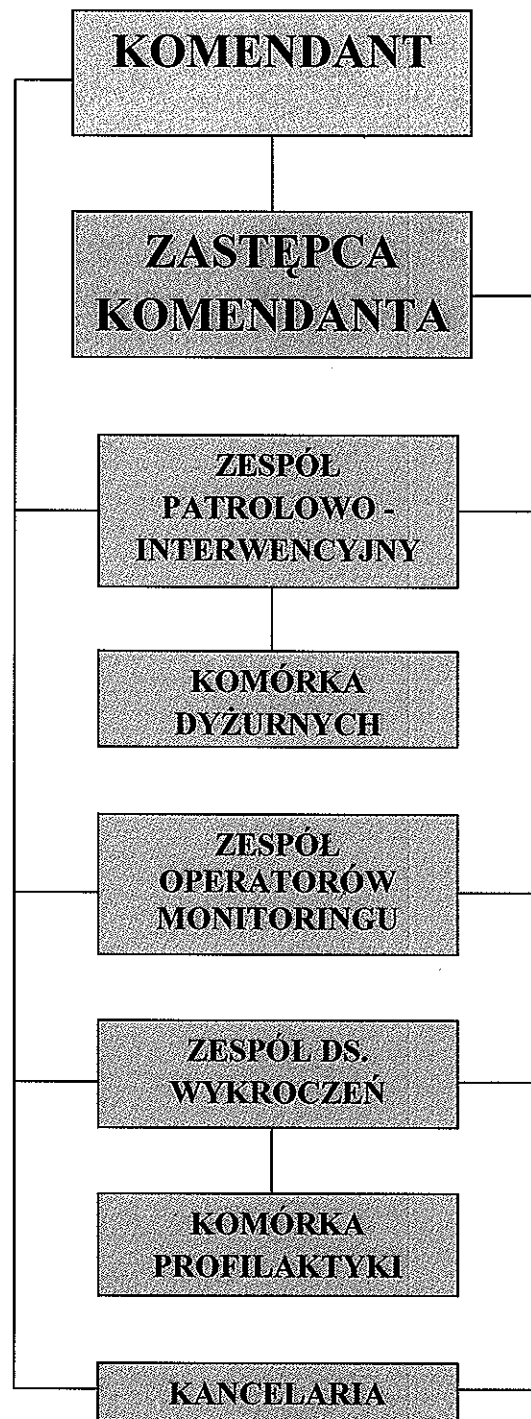
Załącznik Nr 2

do Zarządzenia Nr IV/42.../2015

Burmistrza Miasta Jasła

z dnia 17 kwietnia 2015 roku

Schemat organizacyjny Straży Miejskiej w Jaśle



BURMISTRZ
Ryszard Pabian